



JURBARKO RAJONO SAVIVALDYBĖS TARYBA

SPRENDIMAS DĖL VIEŠOSIOS ĮSTAIGOS „JURBARKO SOCIALINĖS PASLAUGOS“ 2016–2018 METŲ STRATEGINIO VEIKLOS PLANO PATVIRTINIMO

2016 m. kovo 31 d. Nr. T2-70
Jurbarkas

Vadovaudamasi Lietuvos Respublikos vietos savivaldos įstatymo 16 straipsnio 4 dalimi, Atstovavimo Jurbarko rajono savivaldybei viešosiose įstaigose taisyklių, patvirtintų Jurbarko rajono savivaldybės tarybos 2009 m. balandžio 30 d. sprendimu Nr. T2-130 „Dėl atstovavimo Jurbarko rajono savivaldybės viešosiose įstaigose“, 18.9 punktu, viešosios įstaigos „Jurbarko socialinės paslaugos“ įstatų, patvirtintų Jurbarko rajono savivaldybės tarybos 2014 m. gruodžio 18 d. sprendimu Nr. T2-392 „Dėl VšĮ Jurbarko socialinių paslaugų centro ir VšĮ Jurbarko rajono sutrikusio intelekto jaunuolių darbo centro reorganizavimo“, 24.12 punktu, Jurbarko rajono savivaldybės taryba n u s p r e n d ž i a:

Patvirtinti VšĮ „Jurbarko socialinės paslaugos“ 2016–2018 m. strateginį veiklos planą (pridedama).

Savivaldybės meras

Skirmantas Mockevičius

PATVIRTINTA
Jurbarko rajono savivaldybės tarybos
2016 m. kovo 31 d. sprendimu Nr. T2-70

VIEŠOSIOS ĮSTAIGOS „JURBARKO SOCIALINĖS PASLAUGOS“ 2016–2018 METŲ STRATEGINIS VEIKLOS PLANAS

ĮVADAS

Viešosios įstaigos „Jurbarko socialinės paslaugos“ (toliau – Įstaiga) 2016–2018 m. strateginis veiklos planas skirtas įvertinti ir suplanuoti kaip optimaliai panaudoti finansinius, materialinius ir žmogiškuosius išteklius misijai vykdyti bei užsibrėžtiems strateginiams tikslams pasiekti.

2016–2018 m. strateginis veiklos planas taip pat leidžia: analizuoti ir vertinti Įstaigą kaip integruotą Jurbarko rajono savivaldybės socialinių paslaugų sistemos dalį bei kaip savarankišką sistemą, teikiančią įvairias socialines paslaugas veiklos organizavimo padaliniuose; geriau suvokti Įstaigos strateginius tikslus, kryptingai planuoti ir vertinti jos veiklą, efektyviai paskirstyti ir prireikus perskirstyti finansinius, materialinius ir žmogiškuosius išteklius.

Šiame 2016–2018 m. strateginiame veiklos plane nurodoma Įstaigos misija, strateginiai tikslai, bei pateikiama informacija apie Įstaigos žmogiškuosius ir finansinius išteklius, išskiriant Jurbarko rajono savivaldybės skiriamą finansavimą atitinkamų Įstaigos veiklų vykdymui.

VšĮ „Jurbarko socialinės paslaugos“ yra Jurbarko rajono savivaldybės įstaiga įregistruota 2015 m. sausio 29 d., kodas 303557121, adresas Vydūno g. 56 C, Jurbarkas. Įstatai patvirtinti 2014 m. lapkričio 18 d. Jurbarko rajono savivaldybės tarybos sprendimu Nr. T2-392. Pagal Įstaigos įstatų 24.13 punktą Įstaigos valdymo struktūrą ir pareigybių sąrašą tvirtina visuotinis dalininkų susirinkimas. Struktūra patvirtinta 2014 m. gruodžio 18 d. Jurbarko rajono savivaldybės tarybos sprendimu Nr. T2-392 (1 priedas), pareigybių sąrašas pakeistas ir patvirtintas 2015 m. balandžio 30 d. Jurbarko rajono savivaldybės tarybos sprendimu Nr. T2-105. Įstaigos veiklos organizavimo struktūra sudaryta funkcinio paskirstymo principu (2 priedas), toliau bus vadinama – funkcijas vykdančiais padaliniais. Pagrindinė Įstaigos veiklos sritis – socialinių paslaugų teikimas Jurbarko rajono gyventojams.

I. APLINKOS IŠTEKLIŲ ANALIZĖ

1.1. Išorinės aplinkos analizė:

Politiniai-teisiniai veiksniai. Įstaiga vykdo valstybės ir savivaldybės deleguotas funkcijas socialinių paslaugų teikimo srityje.

Įstaigos veiklos vykdymui ir plėtrai įtakos turi politiniai veiksniai ir jų pokyčiai, įtakojančios socialinės apsaugos politiką Lietuvoje – Lietuvos Respublikos įstatymai, Vyriausybės nutarimai ir kiti teisės aktai, reglamentuojantys socialinę apsaugą. Vykdydama veiklą, Įstaiga orientuojasi į Lietuvos Respublikos socialinės apsaugos ir darbo ministerijos įgyvendinamas socialinės politikos priemones.

Įstaigos tikslai ir veiklos kryptys įgyvendinami atsižvelgiant į aktualias socialines problemas ir jie yra reguliariai koreguojami pagal socialinę situaciją ir reikiamų socialinių paslaugų poreikį.

Socialiniai veiksniai. Įstaiga vadovaujasi Socialinių paslaugų įstatymu (2006 m. sausio 19 d. Nr. X-493), kurio naujausi pakeitimai įsigaliojo 2016 m. sausio 1 d. Šiuo Įstatymu siekiama skatinti socialinių paslaugų įvairovę ir didinti jų prieinamumą visiems bendruomenės nariams. Bedarbystė, alkoholio ir kitų psichotropinių medžiagų vartojimas, auganti emigracija sąlygoja neįgaliųjų, vienišų,

socialiai remtinų bei socialinės rizikos asmenų skaičiaus didėjimą. Daugėjant asmenų, turinčių nuolatinės slaugos, nuolatinės priežiūros (pagalbos) poreikį, atsiranda didesnis poreikis stacionarios globos ar integralios pagalbos namuose paslaugoms gauti. Nors gražių iniciatyvų neįgaliųjų integracijai bendruomenėje netrūksta vis dar egzistuoja išsiliejimo į visuomenę problema. Tai sąlygoja psichosocialinės kliūtys. Socialiniu atžvilgiu pagrindinis neįgaliųjų integracijos veiksnys – visuomenės požiūris į juos bei integruojančių socialinių struktūrų kokybės ir kiekybės stoka. Šiandiena daro įtaką neišvengiamai peržiūrėti ir naujiems poreikiams pritaikyti turimus visuomenės išteklius socialinėje srityje.

Ekonominiai veiksniai. Svarbus veiksnys sąlygojantis įvairius socialinius pokyčius Lietuvoje – narystė Europos Sąjungoje. Tai sudaro sąlygas kelti ekonominės gerovės ir gyvenimo kokybės lygį kas atsiveria Įstaigai galimybes pasinaudoti įvairių fondų lėšomis, o taip pat iššūkis – organizuoti (deleguoti) socialinės paramos priemonių įgyvendinimą neįgaliųjų grupei, atitinkantį Europos Sąjungos (toliau – ES) keliamus reikalavimus.

Jurbarko rajone mažėja gyventojų bei sensta vietos bendruomenė. Didėja mažas pajamas turinčių asmenų (mažėja gyventojų pajamos)

Technologiniai veiksniai. Komunikacijos technologijų galimybės, informacinės visuomenės plėtra leidžia mažinti darbo sąnaudas, paspartinti darbo procesus, bet ir tobulinti teikiamų paslaugų kokybę, atsiranda galimybė operatyviai keistis informacija ir duomenimis su kitomis institucijomis.

Galimybė naudotis šiuolaikinėmis informacinėmis, komunikacinėmis priemonėmis skatina klientų aptarnavimo ir paslaugų teikimo modernizavimą. Kad būtų pasiekiami šie tikslai, reikalinga investuoti į kompiuterines technologijas. Pagyvenusių žmonių ir suaugusių žmonių su negalia globos namuose (Eržvilkas) įrengti iškvietimo mygtukai, reikalinga įrengti proto negalią turinčių asmenų globos namuose. Saugumui užtikrinti reikalingos vaizdo stebėjimo kameros Krizių centro ir nakvynės namų prieigose.

Socialinių paslaugų poreikis didėja, nes daugėja pagyvenusių, vienišų ir negalią turinčių žmonių skaičius. Paslaugos teikiamos neįgaliesiems, senyvo amžiaus asmenims, mamoms ir jų vaikams atsidūrusiems krizinėje situacijoje, socialinės rizikos asmenims, ir kitiems bendruomenės nariams. Tai įtakoja socialinių paslaugų tinklo plėtrą, t. y., naujų savarankiškų gyvenimo namų įkūrimą bei integralios pagalbos į namus paslaugų teikimą Jurbarko rajono savivaldybėje.

1.2. Vidinės aplinkos analizė:

Organizacinė struktūra ir žmogiškieji ištekliai. Įstaigos struktūra suformuota pagal vykdomas horizontalias funkcijas (2 priedas), kurias vykdo padaliniai. Valdymo struktūra leidžia tinkamai atskirti ir paskirstyti valdomas funkcijas, atsakomybes, programas bei optimaliai paskirstyti darbų apimtį tarp padalinių ir užtikrinti tinkamą kiekvienos srities atstovavimą, koordinavimą, kontrolę, bei Įstaigos misijos įgyvendinimą. 2016-2018 metų laikotarpiu Įstaigos struktūros ir pareigybių pokyčius gali įtakoti kitų socialinių programų įgyvendinimas, programų apimčių kitimas ir (ar) pratęsimo poreikis. Horizontalias funkcijas atliekančių darbuotojų skaičius gali kisti, priklausomai nuo bendro Įstaigos darbuotojų skaičiaus.

Įstaigoje dirba 89 darbuotojai, kurie teikia įvairias socialines paslaugas. Pagal galimybes darbuotojams sudaromos sąlygos kelti kvalifikaciją įvairiuose seminaruose, konferencijose, mokymuose, siekiama atnaujinti žinias.

1 lentelė. Žmogiškieji ištekliai (duomenys 2015-12-31).

Eil. Nr.	Teikiamos paslaugos pavadinimas	Darbuotojų skaičius	Etatų skaičius
1.	Dienos socialinė globa asmenims namuose*	22	18,25
2.	Pagalba namuose*	16	11
3.	Ilgalaikė/trumpalaikė socialinė globa senyvo amžiaus asmenims (Eržvilkas)	10	9,6

4.	Ilgalaikė/trumpalaikė socialinė globa asmenis su negalia (Jurbarkas)	9	7,5
5.	Dienos socialinė globa institucijoje asmenims su negalia (Dienos centras)	9	7,25
6.	Intensyvi krizių įveikimo pagalba (Eržvilkas)	3	3
7.	Apgyvendinimas ir laikinas apnakvindinimas nakvynės namuose	5	4,75
8.	Higienos paslaugos: skalbimas, dušas (Jurbarkas)	1	0,5
9.	Aprūpinimas techninės pagalbos priemonėmis (kompensacinė technika)	1	0,25
10.	Transporto paslaugos**	2	2
11.	Būsto pritaikymas neįgaliesiems	1	nenumatyta
12.	Masažas	1	1
	Viso:	79	65,1

*DSG ir PN darbuotojų skaičius kintantis ir dubliuojasi, nes yra kurie dirba su dviem darbo sutartimis t.y. teikia globos ir pagalbos paslaugas.

**neišskirta kiek vairuotojo etato tenka Dienos centro, kitoms administracinėms paslaugoms

Administravimas

Eil. Nr.	Administravimui priskiriama sritis	Darbuotojų skaičius	Etatų skaičius
1.	Vadovas	1	1
2.	Buhalterija	2	1,75
3.	Dokumentų rengimas, darbas su personalu	1	1
4.	Paslaugų koordinavimas (vyr. socialiniai darbuotojai)	3	3
5.	Bendra ūkio priežiūra*	2	2
6.	Psichologinė pagalba klientams, darbuotojams	Perkama paslauga	0,25
	Viso:	9	9

* Kiti ūkio personalo darbuotojai priskirti prie paslaugų teikimo: sandėlininkas, valytojas, virėjas, dušo darbuotojas, skalbėjas.

2016 metais bus pradėtas įgyvendinti Europos sąjungos finansuojamas projektas „Integrali pagalba namuose“ teikimo modelio sukūrimas savivaldybėje“ planuojama suburti 3 mobilias komandas. Komandų sudėtis: 1 bendruomenės slaugytojo etatas, 1 etatas masažuotojo, kineziterapeuto, ergoterapeuto, 6 slaugytojo padėjėjų etatai. Įvertinus gaunamas tikslines dotacijas planuojama įsteigti socialinio darbuotojo - 0,5 etato, 2 etatus socialinio darbuotojo padėjėjo.

Išnaudojant regioninės plėtros programos lėšas būtų galima įsteigti savarankiško gyvenimo namus. Papildomai būrų reikalingi 3 etatai: soc. darbuotojas ir 2 socialinio darbuotojo padėjėjo.

Kitos organizacijos, atvirumas bendruomenei.

Įstaiga pasižymi atvirumu – 2015 metais sudarytos 59 savanorytės sutartys, praktikai priimta 11 studentų, nemokamų viešųjų darbų atlikimui priimti 3 asmenys (siųsti Probacijos tarnybos), pagal viešųjų darbų programą dirbo 8 asmenys.

Gyventojų medicininė priežiūra organizuojama kartu su Jurbarko, Eržvilko PSPC, Jurbarko šeimos klinika, VšĮ Jurbarko ligonine.

Bendradarbiaujama su Smalininkų TVM specialiuoju skyriumi, NVO – Jurbarko neįgaliųjų organizacija, sutrikusio intelekto NVO „Jurbarko viltis“, šauliais. Sudarytos bendradarbiavimo sutartys su Šiaulių profesinio rengimo centru ir VšĮ „Vilties žiedas“.

Planavimo sistema. Siekiant užtikrinti Įstaigos nuoseklų darbą, yra rengiamas bendras Įstaigos veiklos planas bei strateginis įstaigos veiklos planas. Kasmet sudaroma metinė pajamų ir išlaidų sąmata. Vidaus kontrolei ir rezultatų analizei atliekamas veiklos ir finansinių rezultatų vertinimas kas ketvirtį, po pusmečio ir metų pabaigoje. Įstaigos veiklos programa nuolat koreguojama, atsižvelgiant į LR Socialinės apsaugos ir darbo ministerijos ir Jurbarko rajono savivaldybės strateginius planus.

1 paveikslas. Paslaugų planavimo rodikliai



Finansiniai ištekliai. Įstaigos biudžetą sudaro Valstybės, Jurbarko rajono savivaldybės biudžeto lėšos, gautos lėšos už teikiamas socialines bei kitas paslaugas gyventojams, paramos ir labdaros būdu gautos lėšos. Kiekvienais metais rajono tarybai pateikiama svarstyti ir tvirtinti einamųjų metų išlaidų sąmata (biudžeto lėšos).

Apskaitos tinkamumas:

Įstaigos apskaita organizuojama vadovaujantis LR Buhalterinės apskaitos įstatymu 2001-11-6 Nr. IX-574. LR finansų ministro patvirtintais viešojo sektoriaus apskaitos ir finansinės atskaitomybės standartais. Kitais teisės aktais, reglamentuojančiais viešojo sektoriaus subjektų atskaitomybę.

Įstaigoje įdiegta buhalterinė apskaitos programa DB Apskaita.

Ryšių sistema, komunikacija. Įstaiga naudojami Teo paslaugomis, kompiuterizuotos visos administracinės ir socialinių darbuotojų darbo vietos, gyvenantiems asmenims yra galimybė naudotis internetine prieiga. Įstaiga pasiekiami visomis komunikacinėmis priemonėmis. Informacinės ir ryšių priemonės užtikrina informacijos sklaidą, pagreitina reikalingos informacijos paiešką, sudaro palankias sąlygas teikiamų paslaugų plėtojimui.

Vidaus kontrolės sistema. Įstaiga vidaus kontrolę vykdo vadovaudamasis Lietuvos Respublikos socialinių paslaugų įstatymu, Jurbarko rajono savivaldybės tarybos sprendimais, savivaldybės direktoriaus įsakymais, įstaigos įstatais, įstaigos direktoriaus patvirtintais dokumentais: vidaus tvarkos taisyklėmis, tvarkų aprašais, darbuotojų pareiginiais nuostatais, kitais įstaigos direktoriaus įsakymais reglamentuojančiais įstaigos veiklą. Valstybės perduotų funkcijų vykdymą

tikrina Valstybės kontrolė ir Socialinių paslaugų priežiūros departamentas prie Socialinės apsaugos ir darbo ministerijos.

Įstaigoje teikiamų socialinių paslaugų teikimo kokybę vertina ir vykdo Įstaigos administracija. Už paslaugų Įstaigos funkcinį padalinių darbo organizavimą, uždavinių ir tikslų vykdymą atsako atsakingi darbuotojai. Metų pabaigoje atsakingi darbuotojai pateikia Įstaigos direktoriui metinės veiklos ataskaitą, veiklos analizę ir numato tolimesnius veiksmus kitiems metams.

II. STIPRYBIŲ, SILPNYBIŲ, GALIMYBIŲ IR GRĖSMIŲ (SSGG) ANALIZĖ

<p>STIPRYBĖS</p> <ul style="list-style-type: none"> - aukšta socialinių darbuotojų kvalifikacija; - socialinių darbuotojų ir socialinių darbuotojų padėjėjų darbo krūvio atitikimas socialinę globą teikiančių darbuotojų darbo laiko sąnaudų normatyvams; - kolegialiai analizuojamos sudėtingos situacijos; - tikslingai ir kryptingai planuojama veikla; - įdiegta dokumentų valdymo sistema ir buhalterinė programa; - darbo kokybę vertinama pagal nustatytus kriterijus; - darbuotojai vertinami, motyvuojami, skatinami; - darbas organizuojamas komandinio darbo principu, tai sąlygoja gerą mikroklimatą Įstaigoje; - tarpusavio Įstaigos darbuotojų/specialistų bendradarbiavimas; - Įstaigos įvaizdis formuojamas nuosekliai ir kryptingai. Nuolat atnaujinama informacija arba skelbiama nauja tinklalapyje, renginiuose, atmintinėse; - atvirumas savanorystei, praktikai; - skubus reagavimas ir problemos sprendimas atsidūrus asmeniui krizinėje situacijoje; - klientas gauna kokybiškas paslaugas; - atliktas profesinės rizikos vertinimas; - Įstaigos civilinis draudimas. 	<p>SILPNYBĖS</p> <ul style="list-style-type: none"> - žmogiškieji ištekliai: socialinių darbuotojų padėjėjų išsilavinimas, kompetencija; - pastatų būklė: reikalinga vidaus ir išorės renovacija senelių globos namams bei proto negalią turinčių asmenų globos namams ir dienos centrui; - įrenginių, darbo priemonių ir kompiuterinės technikos senėjimas; - didelių eksploatavimo išlaidų reikalaujantis specialusis transportas; - specialistų tarpusavio bendradarbiavimas, fragmentiškas bendravimas; - informacijos apie teikiamas socialines paslaugas rajono NVO sklaida; - artimųjų pasyvumas dalyvaujant paslaugos teikimo procese (lavinimo, užimtumo, kultūriniame ir pan.); - papildomos (naujos) darbo funkcijos, prieš tai neapmokius specialisto (-ų); - neišspręsta specialiajam transportui taikomų nuolaidų kompensavimo tvarka; - rajono geografija – atokios klientų gyvenamosios vietos apsunkina paslaugos suteikimą ir informacijos perdavimą; - ribotos galimybės materialiai skatinti ir motyvuoti darbuotojus neleidžia pritraukti profesionalių ir perspektyvių darbuotojų; - neįdiegta valgiaraščių sudarymo ir reikalingos žaliavos kiekių išdavimo/pareikalavimo programa. Centralizuotas ir kompiuterizuotas procesų valdymas sumažintų darbo laiko sąnaudas, greičiau perduodama informacija funkciniam padalinii (Eržvilkas) arba reaguojama į pokyčius (apgyvendinimas Krizių centre).
<p>GALIMYBĖS</p> <ul style="list-style-type: none"> - dalyvavimas projektinėje veikloje leidžia surasti papildomus finansavimo šaltinius, reikalingus teikiant socialines paslaugas; - kelti socialinių darbuotojų ir socialinių darbuotojų padėjėjų kvalifikaciją, rengiant ir 	<p>GRĖSMĖS</p> <ul style="list-style-type: none"> - gyventojų mažėjimas; - nepalankus visuomenės požiūris į socialinės globos įstaigas ir socialines paslaugas teikiančius asmenis; - nepakankamas finansavimas, mažėjančios

<p>įgyvendinant mokymus Įstaigoje;</p> <ul style="list-style-type: none"> - darbuotojams organizuoti grupines supervizijas, siekiant didinti paslaugų efektyvumą, gerinti tarpusavio santykius; - plėtoti ir gerinti bendradarbiavimą su NVO ir kitomis socialinės srities organizacijomis; - gerinti paslaugų prieinamumą ir kokybę; - didinti socialinių paslaugų įvairovę, Įstaigai tapti novatoriška; - paramos paieška, siekiant pagerinti įstaigos materialinę bazę; - didinti visuomenės informuotumą apie Įstaigos veiklą įvairių renginių, diskusijų metu, žiniasklaidos pagalba ir pan. Šviesti paslaugas gaunančius asmenis apie teikiamų paslaugų sudėtį, naujoves; - įgyvendinus integralios pagalbos namuose programą, asmenims su negalia bus sudarytos galimybės kuo ilgiau gyventi sau artimoje aplinkoje; - ieškoti naujų bendradarbiavimo formų su klientų artimaisiais; - įtraukti socialiai pažeidžiamus asmenis į visuomenei naudingą veiklą; - ES struktūrinių fondų parama, plečiant socialinių paslaugų tinklą rajone (projektinė veikla). 	<p>klientų mokumo už gaunamas paslaugas galimybes;</p> <ul style="list-style-type: none"> - socialinių problemų gilėjimas; - stereotipinis mąstymas – visos paslaugos turi būti nemokamos, darbuotojas laikomas ne pagalbininku, o tarnu. Socialinių darbuotojų, padėjėjų perdegimas, emocinis išsekimas; - pavojingas darbas; - nelegalus darbas (globa namuose) rajone – mažiau klientų; - darbas užsienyje (didesnis darbo užmokestis) – kvalifikuotų darbuotojų netekimas; - santykinai brangus aukštasis mokslas ir maži socialinių darbuotojų atlyginimai nesudaro palankių sąlygų siekti profesionalaus išsilavinimo ir kelti kvalifikaciją; - nebus finansuojami projektai; - galimas darbuotojų etatų sumažėjimas, o darbo kiekio padidėjimas, tai gali įtakoti nekokybiškai atliekamo darbo padidėjimą; - materialinių išteklių stoka organizuojant socialinių paslaugų teikimą: transporto trūkumas/gedimas, nėra darbuotojų gyvybės nuo nelaimingų atsitikimų draudimo, darbo priemonių trūkumas.
---------------------------------------------------------------------------------------------------------------------------------------------------------------------------------------------------------------------------------------------------------------------------------------------------------------------------------------------------------------------------------------------------------------------------------------------------------------------------------------------------------------------------------------------------------------------------------------------------------------------------------------------------------------------------------------------------------------------------------------------------------------------------------------------------------------------------------------------------------------------------------------------------------------------------------------------------------------------------------------------------------------------------------------------------------------------------------------------------------------------------------------------------------------------	------------------------------------------------------------------------------------------------------------------------------------------------------------------------------------------------------------------------------------------------------------------------------------------------------------------------------------------------------------------------------------------------------------------------------------------------------------------------------------------------------------------------------------------------------------------------------------------------------------------------------------------------------------------------------------------------------------------------------------------------------------------------------------------------------------------------------------------------------------------------------------------------------------------------------------------------------------------------------------------------------------------------------------------------------------------------------------------------------

III. ĮSTAIGOS STRATEGIJA

Misija. Teikti socialines paslaugas Jurbarko rajono gyventojams, kuriems būtina pagalba, užtikrinant asmens orumo nežeminančias sąlygas, tenkinant būtinuosius poreikius, padedant įveikti socialinę atskirtį.

Vizija. Moderni, bendradarbiaujanti įstaiga, teikianti kokybiškas socialines paslaugas Jurbarko rajono gyventojams ir efektyviai vykdanči jai deleguotas funkcijas.

Vertybės.

Profesionalumas – išmanome savo darbą ir nuolat siekiame tobulėti.

Orientacija į klientą – įsiklausome į kliento lūkesčius ir suderiname individualų paslaugų planą.

Vieninga veikla – visų iškeltų tikslų siekiame veikdami kartu, gerbdami vieni kitus, bendradarbiaudami tiek viduje, tiek išorėje tam, kad suteiktume kuo kokybiškesnę paslaugą.

Veržlumas – siekiame, kad Įstaigoje dirbtų iniciatyvūs, gerbiami darbuotojai, tikintys tuo, ką daro.

Pažangumas – ieškome naujovių ir jas diegiame tobulindami savo veiklą.

Skaidrumas – visa mūsų atliekama veikla bei jų rezultatai yra vieši ir aiškūs.

Veiklos prioritetai.

1. Infrastruktūros tobulinimas;
2. Valdymo tobulinimas;
3. Bendruomenės ugdymas.

IV. ĮSTAIGOS STRATEGINIAI TIKSLAI

Planuojamam laikotarpiui numatyti strateginiai tikslai atitinka:

- LR Socialinės apsaugos ir darbo ministro valdymo sričių 2016-2018 metų strateginio veiklos plano programos „Socialinių paslaugų plėtra socialinės globos ir kitose įstaigose“ numatyta priemonė „Plėtoti integralią socialinę pagalbą neįgaliesiems ir senyvo amžiaus asmenims“ ir programos „Šeimos gerovės ir vaiko teisių apsaugos politikos įgyvendinimas“ numatyta priemonė „Įgyvendinti kitas vaiko gerovės 2016-2018 m. veiksmų plano priemones“;

- Jurbarko rajono savivaldybės 2016–2026 metų strateginio plano 2 prioritutinės srities „Visuomenės gyvenimo sąlygų kokybės gerinimas“ iškelto tikslo Nr. 2.3. „Užtikrinti kokybiškas socialines paslaugas ir didinti jų prieinamumą“ priemonės:

Nr. 2.3.1.2. „Teikti integruotas sveikatos ir socialines paslaugas namuose neįgaliesiems ir senyvo amžiaus asmenims“;

Nr. 2.3.1.4. „Plėsti socialinių paslaugų teikimą asmenims su proto negalia“;

Nr. 2.3.1.5. „Plėsti dienos socialinės globos paslaugas senyvo amžiaus asmenims ir suaugusiems neįgaliesiems asmenims“;

Nr. 2.3.1.6. „Gerinti socialines paslaugas teikiančių savivaldybės įstaigų infrastruktūrą“.

1 PRIORITETAS. INFRASTRUKTŪROS TOBULINIMAS			
1.1. tikslas. Tobulinti VŠĮ „Jurbarko socialinės paslaugos“ infrastruktūrą ir gerinti materialinę bazę			
Priemonės	Terminas	Atsakingi vykdytojai (padaliniai)	Vertinimo kriterijai ir kitos pastabos
1.1.1. Uždavinys. Įkurti savarankiško gyvenimo namus			
1.1.2. Proto negalios asmenų globos namų ir administracinių patalpų (pastato) rekonstrukcija	2017-2018 m.	Direktorius, projekto administravimo grupė	Parengtas techninis projektas; Atlikti rekonstrukcijos darbai; Įkurti 1 savarankiško gyvenimo namai
1.1.2. Uždavinys. Sukurti integralios pagalbos asmens namuose modelį, įtraukiant mobilias specialistų komandas			
1.2. 1. Parengti paraišką ir įgyvendinti projektą integraliai pagalbai namuose teikti	2016-2018 m.	Direktorius, projekto administravimo grupė	Sukurtų mobilių specialistų komandų skaičius –3; Įsigyta įranga – 3 (iki 7 vietų) automobiliai, kompensacinė technika, slaugos priemonės; Apmokyti specialistai – 10; Dienos globos asmens namuose gavėjų skaičius – 35
1.1.3. Uždavinys. Fizinį ir kitų materialinių išteklių atnaujinimas ir gerinimas			
1.1.3.1. Atlikti būtinuosius įstaigos pastatų remontus	2016-2018 m.	Ūkio dalis	Išorės ir vidaus remonto darbai senelių globos namuose (Eržvilkas), dienos centro patalpose

			(virtuvė, valgykla)
1.1.3.2. Vertikalus keltuvas	2016 m.	Ūkio dalies vedėjas	Saugumo reikalavimus atitinkantis nusileidimas į rūšį (senelių namuose, Eržvilkas)
1.1.3.3. Aprūpinti darbuotojus ir klientus reikiama modernia darbo ir užimtumo technika darbui, rūpintis efektyviu jos naudojimu	2016-2018 m.	Vyr. socialiniai darbuotojai, ūkio dalis	Įsigytos prekės
2 PRIORITETAS. VALDYMO TOBULINIMAS			
<i>2.1. tikslas. Didinti socialinių paslaugų priemonių efektyvumą</i>			
2.1.1. Uždavinys. Gerinti specialiųjų poreikių tenkinimo kokybę			
2.1.1.1. Aprūpinimas techninės pagalbos priemonėmis	2016-2018 m.	Kompensacinės technikos specialistas	Gautų ir išduotų techninės pagalbos priemonių skaičius; Aprūpinimo trukmė
2.1.1.2. Nepasiturinčių asmenų aprūpinimas maisto produktais	2016-2018 m.	Socialinis darbuotojas	Gavėjų skaičius; Produktų kiekis „Maisto banko“ akcijos metu surinkti maisto produktai; „Iki“ parduotuvės paskutinės dienos galiojimo produktai
2.1.2. Uždavinys. Skatinti socialinių paslaugų specialistų, socialinių darbuotojų ir socialinių darbuotojų padėjėjų mokymą ir kvalifikacijos kėlimą			
2.1.2.1. Socialinių darbuotojų ir socialinio darbuotojo padėjėjų kvalifikacijos kėlimas	2016-2018 m.	Direktorius, vyr. socialiniai darbuotojai, sekretorius-personalo specialistas	Kvalifikacijos kėlimo planas; Dalyvavusių kvalifikacijos kėlimo kursuose skaičius
2.1.2.2. Organizuoti darbuotojams supervizijas	2016-2018 m.	Vyr. socialiniai darbuotojai	Supervizijų skaičius, Dalyvavusių darbuotojų skaičius
2.1.3. Uždavinys. Plėsti socialinių paslaugų vienišiams, senyvo amžiaus, neįgaliems asmenims, socialinės rizikos asmenims ir šeimoms tinklą, gerinti teikiamų socialinių paslaugų kokybę ir didinti socialinių paslaugų prieinamumą			
2.1.3.1. Bendrųjų socialinių paslaugų ir socialinės priežiūros paslaugų teikimas ir plėtojimas	2016-2018 m.	Vyr. socialiniai darbuotojai pagal veiklos sritis, Socialinis darbuotojas–kompensacinės	Paslaugų gavėjų skaičius; Suteiktų paslaugų skaičius; Įgyvendintų programų (projektų), renginių skaičius

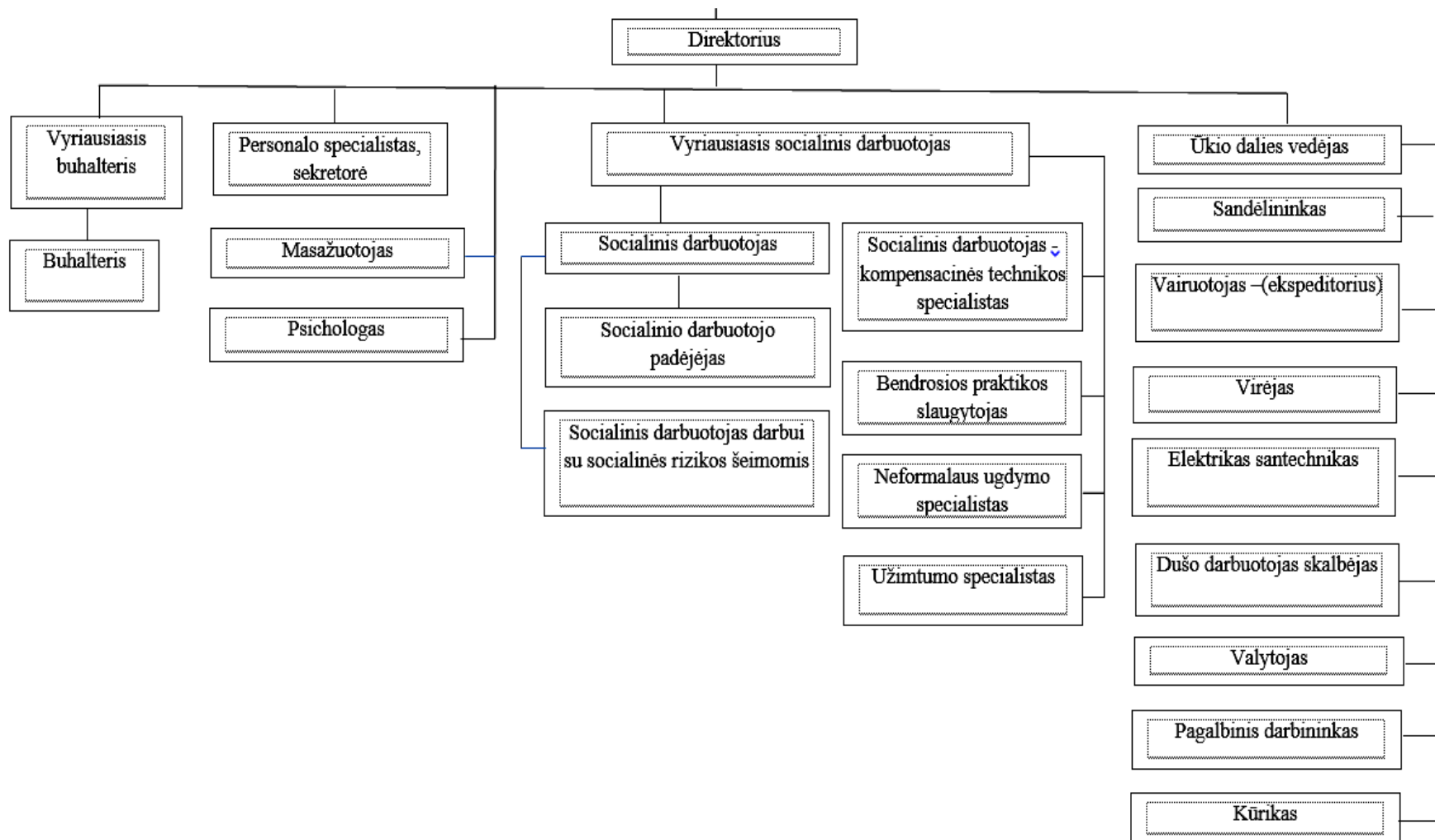
		technikos specialistas, Krizių centras, Nakvynės namai	
2.1.3.2. Dienos socialinės globos asmens namuose paslaugų plėtojimas	2016-2018 m.	Vyr. socialinis darbuotojas pagal veiklos sritį	Dienos socialinės globos asmens namuose gavėjų skaičius
2.1.3.3. Ilgalaikės (trumpalaikės) socialinės globos senyvo amžiaus ir neįgaliems asmenims organizavimo tobulinimas ir socialinės globos paslaugų plėtojimas	2016-2018 m.	Vyr. socialiniai darbuotojai pagal veiklos sritis	Apygyvendintų socialinės globos namuose asmenų skaičius; Laukiančiųjų socialinės globos eilėje skaičius
2.1.3.4. Dienos socialinės globos įstaigoje proto negalią turinčių asmenų paslaugų plėtojimas	2016-2018 m.	Vyr. socialinis darbuotojas pagal veiklos sritį	Paslaugų gavėjų skaičius; Suteiktų paslaugų skaičius; Įgyvendintų programų (projektų), renginių skaičius
2.1.3.5. GIMK programos įgyvendinimas (globėjų, tėvių konsultavimas ir mokymas)	2016-2018 m.	Atestuoti specialistai	Konsultacijų skaičius; Mokymų skaičius; Parengtų išvadų skaičius
2.1.3.6. Asmens gebėjimo pasirūpinti savimi ir priimti kasdienes sprendimus nustatymo paslaugos teikimas	2016-2018 m.	Atsakingas vyr. socialinis darbuotojas	Parengtų išvadų skaičius; Laukiančiųjų eilėje skaičius
2.1.4. Uždavinys. Gerinti VŠĮ „Jurbarko socialinės paslaugos“ klientų aptarnavimą			
2.1.4.1. Tikslios ir savalaikės informacijos prieinamumo užtikrinimas	2016-2018 m.	Direktorius, vyr. socialiniai darbuotojai	Parengtų publikacijų, straipsnių, lankstinukų, plakatų skaičius
2.1.4.2. Paramos paieška	2016-2018 m.	Direktorius, vyr. socialiniai darbuotojai	Gauta parama; Paramos gavėjų skaičius
2.1.4.3. Bendradarbiavimo plėtojimas	2016-2018 m.	Direktorius, vyr. socialiniai darbuotojai	Pasirašytų sutarčių skaičius; Bendrų renginių, projektų, veiklų skaičius; Gerosios patirties pasidalinimo vizitų/priėmimų skaičius
2.1.4.4. Kokybės valdymo (EQUASS) sistemos įdiegimas	2017-2018 m.	Direktorius, funkciniai padaliniai	Įdiegta socialinių paslaugų kokybės valdymo sistema
3 PRIORITETAS. BENDRUOMENĖS UGDYMAS			
3.1. tikslas. Ugdyti tinkamą visuomenės supratimą apie socialines problemas ir pagalbos teikimą			
3.1.1. Uždavinys. Bendradarbiavimas su NVO ir vietos bendruomenėmis			
3.1.1.1. Bendrų su NVO socialinių	2016-	Vyr. socialiniai	Parengtų programų,

programų, projektų rengimas	2018 m.	darbuotojai	projektų skaičius, kuriose įtraukti NVO ir vietos bendruomenės
3.1.2. Uždavinys. Stiprinti bendruomenės dalyvavimą sprendžiant socialines problemas			
3.1.2.1. Socialinės informacijos sklaidos organizavimas	2016-2018 m.	Direktorius, vyr. socialiniai darbuotojai	Publikacijų, straipsnių, lankstinukų, plakatų platinimas seniūnijose, bendruomenėse; Bendri renginiai, susirinkimai su vietos bendruomenėmis, NVO
3.1.2.2. Savanoriško darbo organizavimas	2016-2018 m.	Direktorius, vyr. socialiniai darbuotojai	Savanorių skaičius

V. NUMATOMAS LĖŠŲ POREIKIS IR FINANSAVIMO ŠALTINIAI

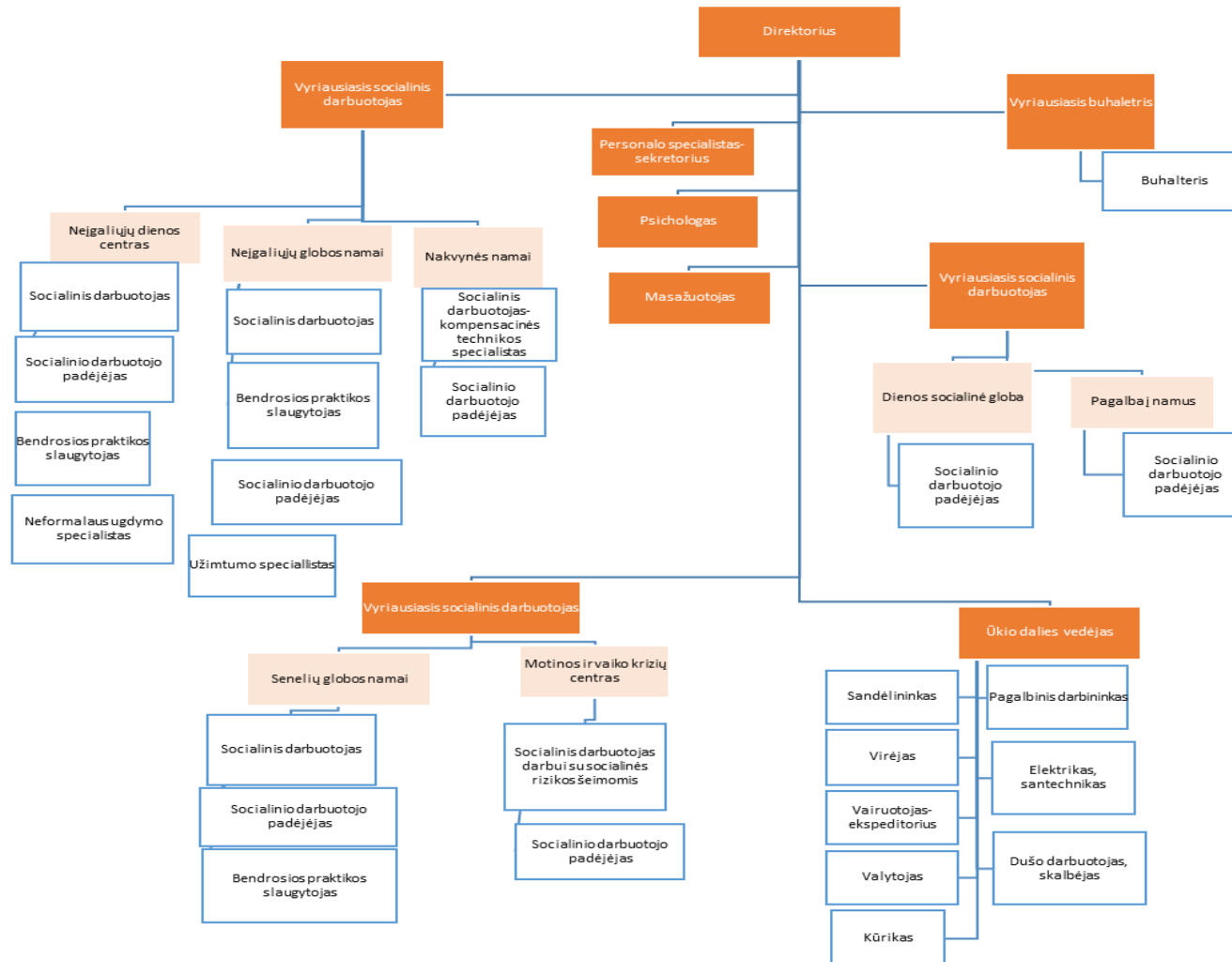
Ekonominės klasifikacinės grupės	Asignavimai 2016 m. tūkst. €	Asignavimų projektas 2017 m. tūkst. €	Asignavimų projektas 2018 m. tūkst. €
1. LĖŠŲ POREIKIS, IŠ VISO:	697	806,3	792,8
1.1 Iš jų darbo užmokesčiui	375	398	409
2. FINANSAVIMO ŠALTINIAI			
2.1. SAVIVALDYBĖS LĖŠOS, IŠ VISO	393	398	406
2.1.1. Savivaldybės biudžeto programų vykdymui	391	395	403
2.1.2. Savivaldybės biudžeto projektų vykdymui	2	3	3
2.2. VALSTYBĖS BIUDŽETO LĖŠOS IŠ VISO	98	100	102
2.2.1. Valstybės biudžeto specialios tikslinės dotacijos lėšos	98	100	102
2.2.2. Valstybės biudžeto lėšos projektams vykdyti			
2.3. ES LĖŠOS IŠ VISO	28	127,3	99,8
2.3.1. ES lėšos projektų vykdymui	28	127,3	99,8
2.4. KITI ŠALTINIAI IŠ VISO	15	17	20
2.4.1. Kiti finansavimo šaltiniai (labdara, parama)	15	17	20
2.5. ĮSTAIGOS LĖŠOS	163	164	165
2.5.1 Įstaigos už teikiamas paslaugas gautos lėšos	163	164	165

VIEŠOSIOS ĮSTAIGOS „JURBARKO SOCIALINĖS PASLAUGOS“ VALDYMO STRUKTŪRA



Viešosios įstaigos „Jurbarko socialinės paslaugos“
2016–2018 metų strateginio veiklos plano
2 priedas

VIEŠOSIOS ĮSTAIGOS „JURBARKO SOCIALINĖS PASLAUGOS“ FUNKCIJŲ PASKIRSTYMO STRUKTŪRA



JURBARKO RAJONO SOCIALINIS ŽEMĖLAPIS

<http://www.socialiniszemelapis.lt/index.php?sav=11>

Rodikliai	2015	2014	2013
Gyventojų skaičius	28164	28675	29250
Vaikų skaičius 1000-iui gyventojų	178.6	180.65	184.6
Jaunimo skaičius 1000-iui gyventojų	196.49	198.33	194.6
Pensinio amžiaus gyventojų skaičius 1000-iui gyventojų	249.57	250.29	250.9
Neįgalių asmenų, vyresnių kaip 18 metų, skaičius 1000-iui gyventojų	n/d	82.76	80.3
Neįgalių vaikų skaičius 1000-iui vaikų	n/d	29.34	29.1
Deklaravusių išvykimą į užsienį asmenų skaičius 1000-iui gyventojų	n/d	10.6	9.4
Deklaravusių atvykimą iš užsienio asmenų skaičius 1000-iui gyventojų	n/d	6.07	6.2
Socialinės rizikos šeimų skaičius 1000-iui gyventojų	n/d	3.84	4
Socialinės rizikos šeimose augančių vaikų skaičius 1000-iui vaikų	n/d	47.49	48.1
Senatvės pensijos gavėjų skaičius 1000-iui gyventojų	223.97	223.71	224.79
Netekto darbingumo pensijos gavėjų skaičius 1000-iui gyventojų	70.66	71.53	71.28
Dirbančių senatvės pensijos gavėjų skaičius 1000-iui gyventojų	15.59	14.33	14.39
Dirbančių netekto darbingumo pensijų gavėjų skaičius 1000-iui gyventojų	11.72	11.02	10.67
Apdraustųjų socialiniu draudimu skaičius 1000-iui gyventojų	326.59	308.32	302.39
Apdraustųjų vidutinis darbo užmokestis, (iki 2014 - Lt, nuo 2014 - EUR)	469.08	455.86	1509.26

Pensinio amžiaus gyventojų skaičius 1000-iui gyventojų (2016 metų duomenys)

<http://www.socialiniszemelapis.lt/index.php?-511045382>

Savivaldybė	Rodiklis	Savivaldybė	Rodiklis	Savivaldybė	Rodiklis
Ignalinos rajono	313,9	Utenos rajono	255,2	Kaišiadorių rajono	224,4
Anykščių rajono	301,9	Jurbarko rajono	254,9	Klaipėdos miesto	223,8
Zarasų rajono	284,3	Kėdainių rajono	252,3	Rietavo	223,0
Varėnos rajono	282,1	Joniškio rajono	251,5	Elektrėnų	222,1
Biržų rajono	281,1	Pasvalio rajono	251,2	Jonavos rajono	221,4
Ukmergės rajono	279,0	Pakruojo rajono	249,1	Plungės rajono	220,5
Molėtų rajono	277,8	Šakių rajono	246,2	Pagėgių	218,6
Lazdijų rajono	276,2	Širvintų rajono	245,7	Šilutės rajono	218,4
Rokiškio rajono	273,9	Vilkaviškio rajono	243,2	Kalvarijos	216,6
Alytaus rajono	272,5	Panevėžio miesto	241,8	Šilalės rajono	213,4
Kupiškio rajono	271,6	Radviliškio rajono	241,6	Trakų rajono	211,8
Kelmės rajono	270,2	Telšių rajono	241,2	Marijampolės	211,2
Birštono	266,7	Kauno miesto	239,6	Šalčininkų rajono	201,0
Akmenės rajono	265,6	Kazlų Rūdos	236,6	Visagino	200,0
Skuodo rajono	264,8	Tauragės rajono	234,4	Mažeikių rajono	195,9
Druskininkų	263,2	Panevėžio rajono	232,7	Vilniaus miesto	190,7
Prienų rajono	262,5	Šiaulių rajono	232,5	Kauno rajono	185,2
Švenčionių rajono	261,7	Alytaus miesto	226,3	Klaipėdos rajono	179,9
Raseinių rajono	257,6	Šiaulių miesto	225,3	Vilniaus rajono	177,1
Palangos miesto	256,7	Kretingos rajono	225,2	Neringos	162,7